

# INTERVENCIONES

Para la prevención de la violencia familiar y sexual, embarazo adolescente y trata de personas con fines de explotación sexual en la niñez y adolescencia

## NIVEL SECUNDARIA





## Presentación

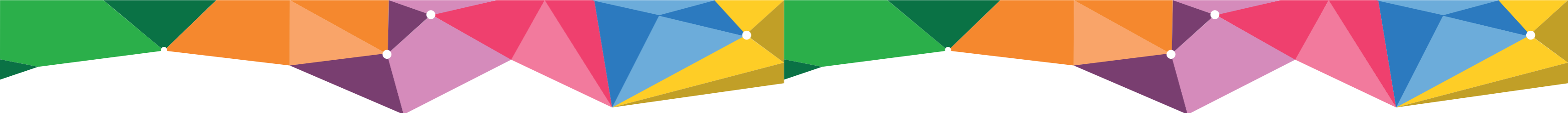
Estimadas/os docentes:

Queremos darles la bienvenida y dejar a su disposición esta cartilla que presenta las intervenciones para la promoción del buen trato y prevención de la violencia contra la niñez y adolescencia en el ámbito escolar, en los niveles de educación inicial, primaria y secundaria, las cuales forman parte de la Estrategia Educativa que la Unidad de Prevención y Promoción Integral Frente a la Violencia Familiar y Sexual, del PNCVFS-MIMP ha venido implementando de manera articulada con el Ministerio de Educación, con la DRELM y la UGEL en el marco de la ley para prevenir, erradicar y sancionar la violencia contra las mujeres y los integrantes del grupo familiar.

Esta cartilla tiene por objetivo describir cada una de las estrategias en relación con líneas de acción, actividades, herramientas, logros y resultados obtenidos; estamos convencidos de que será de mucha utilidad para los directivos y docentes de las instituciones educativas, toda vez que los materiales y herramientas de apoyo pueden contribuir con la labor del/la docente en el aula.

La publicación contará con tres cartillas, uno por cada nivel educativo, como son:

1. Promoción del buen trato en Instituciones Educativas del nivel inicial de Lima Metropolitana.
2. Prevención de la violencia familiar y sexual en Instituciones Educativas del nivel de educación primaria.
3. Prevención de la violencia familiar y sexual, embarazo en adolescente y trata de personas con fines de Explotación sexual de la niñez y adolescencia en instituciones educativas del nivel de educación secundaria.



Cada cartilla contiene información organizada en ocho partes. La primera corresponde a la justificación, que expone la problemática de la violencia hacia la niñez y adolescencia y los efectos en su desarrollo evolutivo. La segunda parte aborda los objetivos de las intervenciones por cada nivel de educación. La tercera parte corresponde a las líneas de acción propuestas para el abordaje de la problemática según cada nivel educativo. La cuarta parte esta referida a las actividades que se desarrollan por cada intervención. La quinta parte corresponde a los recursos y herramientas que se utilizaron para la implementación de las intervenciones. La sexta parte a los logros obtenidos y la séptima parte se refiere a la Caravana de prevención en las escuelas “Súmate contra la violencia”. Finalmente, la octava corresponde a los servicios que ofrece el PNCVFS para la atención de la violencia contra la mujer y los integrantes del grupo familiar.

Estamos seguros de que las intervenciones de promoción del buen trato y prevención de la violencia contra la niñez y adolescencia en el ámbito escolar, a través de sus acciones y kit de herramientas, es un mecanismo de respuesta del Estado para abordar los problemas asociados a la violencia que ocurren o se identifican en las instituciones educativas, contribuyendo con la convivencia positiva en la comunidad.

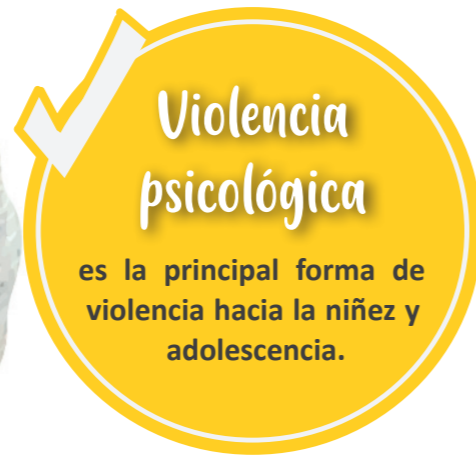
## Índice

¿Qué justificó la intervención? .....	5
¿Cuáles son los objetivos de las intervenciones?.....	9
¿Qué líneas de acción desarrollamos?.....	12
¿Cuáles son nuestras actividades?.....	14
¿Qué herramientas utilizamos?.....	17
¿Qué logros alcanzamos?.....	21
Caravana de prevención en las escuelas ¡Súmate contra la violencia!.....	23
¿Cuáles son los servicios que ofrecemos como PNCVFS-MIMP?.....	28

# ¿Qué justificó la intervención?

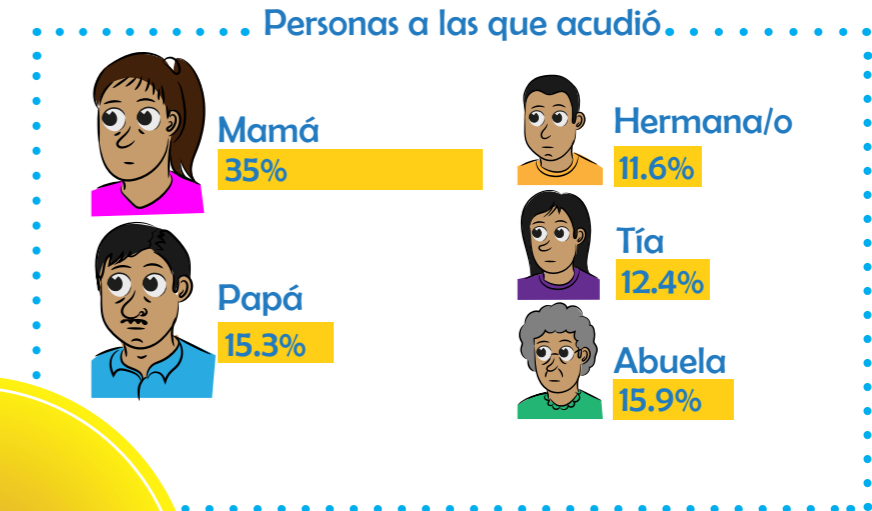
La violencia hacia la niñez y adolescencia en sus diferentes modalidades es un problema grave y frecuente que afecta a todos los niveles socioeconómicos del país. En su mayoría es perpetrada por las personas adultas responsables de su cuidado, quienes, por lo general, legitiman el uso de la violencia como método de crianza y de educación.

1.



Reporte de casos atendidos a personas afectadas por hechos de violencia contra las mujeres e integrantes del grupo familiar. MIMP-UGIGC (2018).

## Niñas/os de 12 a 17 años de edad que buscan ayuda en alguna persona cercana



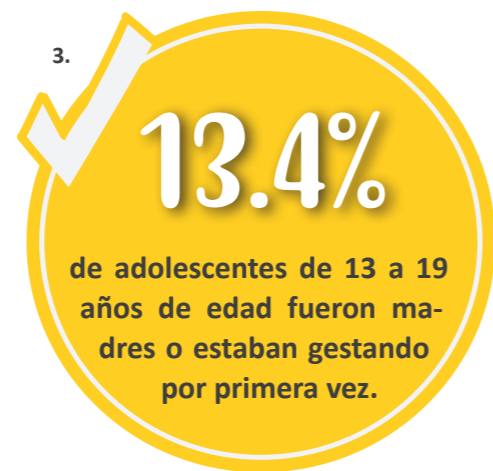
2.



### Tipo de ayuda recibida



<sup>2</sup>Instituto Nacional de Estadística e Informática-Encuesta Nacional sobre Relaciones Sociales (2015).

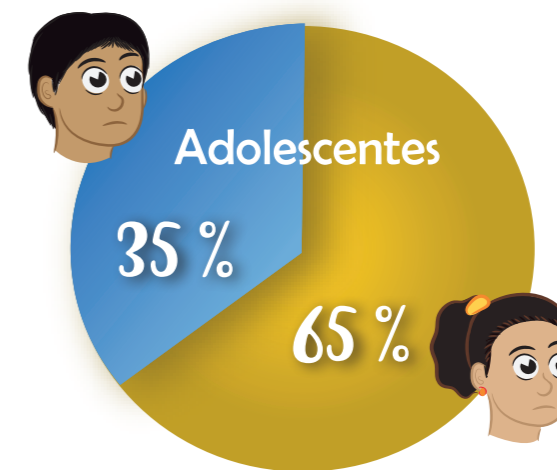


<sup>3</sup> Encuesta Demográfica y salud Familiar (ENDES 2017).  
<sup>4</sup>Reporte de casos atendidos a personas afectadas por hechos de violencia contra las mujeres e integrantes del grupo familiar. MIMP-UGIGC (2018).

**CASOS ATENDIDOS A NIÑAS/OS Y ADOLESCENTES, SEGÚN GRUPO DE EDAD Y TIPO DE VIOLENCIA EN LOS CEM A NIVEL NACIONAL**  
 Periodo: Enero-diciembre 2018

TIPOS DE VIOLENCIA	TOTAL		DE 0-5 AÑOS		DE 6-11 AÑOS		DE 12-17 AÑOS	
	Nº	%	Nº	%	Nº	%	Nº	%
Económica	189	0%	65	1%	59	0%	65	0%
Psicológica	18 911	45%	3975	53%	8273	50%	6663	37%
Física	13 752	33%	2744	37%	5394	33%	5614	31%
Sexual	8957	21%	705	9%	2743	17%	5509	31%
<b>TOTAL</b>	<b>41 809</b>	<b>100%</b>	<b>7489</b>	<b>100%</b>	<b>16 469</b>	<b>100%</b>	<b>17 851</b>	<b>100%</b>

**CASOS ATENDIDOS POR SEXO**  
 (Porcentajes)



Reporte de casos atendidos a personas afectadas por hechos de violencia contra las mujeres e integrantes del grupo familiar. MIMP-UGIGC (2018).

# ¿Qué objetivos perseguimos?



## Objetivo general

Que las/los estudiantes de instituciones educativas de Educación Básica Regular (EBR) reduzcan su tolerancia social frente a la violencia familiar y sexual e incrementen su percepción de riesgo y conocimiento frente a la violencia familiar y sexual, el embarazo adolescente y trata de personas con fines de explotación sexual en la niñez y adolescencia, contribuyendo desde la acción tutorial al desarrollo de competencias socioafectivas que favorecen el logro de sus aprendizajes.



## Objetivos específicos

# 1

Fortalecer la gestión de la tutoría en las instituciones educativas del nivel de educación secundaria para la prevención de la violencia familiar y sexual, embarazo en adolescentes y trata de personas.



# 2

Fortalecer las capacidades pedagógicas en las/los especialistas, profesionales de las DRE, UGEL, CEM y docentes para implementar la intervención en las instituciones educativas focalizadas.



# 3

Desarrollar competencias socioafectivas en las/los estudiantes para la prevención de la violencia familiar y sexual, embarazo en adolescentes y trata de personas a través de la tutoría grupal en los procesos formativos de la educación del nivel secundaria.



# ¿Qué líneas de acción desarrollamos?

## 4

Implementar la tutoría individual para atender las necesidades de orientación de las/los estudiantes y las situaciones de vulneración de derechos que afectan su formación integral y aprendizajes.



## 5

Promover la participación estudiantil con líderes escolares a través de acciones preventivas-promocionales hacia sus pares, orientadas a la prevención de la violencia familiar y sexual, embarazo en adolescentes y trata de personas con fines de explotación sexual en la niñez y adolescencia.



## 6

Orientar a las familias para prevenir situaciones de violencia familiar y sexual, embarazo en adolescentes y trata de personas con fines de explotación sexual a la niñez y adolescencia, contribuyendo a la formación integral de sus hijas/os.



### Gestión de la tutoría

Orientada a fortalecer la institucionalización de la acción tutorial y a abordar la prevención de la violencia familiar, embarazo en adolescentes y trata de personas en las instituciones educativas, mediante el asesoramiento del equipo Tutoría de la institución educativa.

### Tutoría grupal

Consiste en el desarrollo de sesiones de tutoría para tutores/as hacia las/los estudiantes de 1º a 5º grado, orientado a la prevención de la violencia familiar, embarazo en adolescentes y trata de personas con fines de explotación sexual en la niñez y adolescencia.

### Tutoría individual

Busca promover la implementación de la tutoría individual, brindando a las/los docentes orientación para la detección de situaciones de vulneración de derechos o derivación de casos.

# ¿Cuales son nuestras actividades?

## Orientación a familias

Consiste en desarrollar talleres de orientación e información a las familias por las/los docentes tutoras/es sobre prevención de la violencia familiar y sexual, embarazo en adolescentes y trata de personas, contribuyendo con la formación integral de sus hijas/os.

## Participación estudiantil para líderes escolares

Está orientada a dinamizar el ejercicio de derechos de ciudadanía y participación de las/los estudiantes en las instituciones educativas, mediante el desarrollo de dos acciones principales:

- ✓ Profundización de asuntos públicos en Formación Ciudadana y Cívica.
- ✓ Formación de líderes escolares para ejecutar acciones preventivas-promocionales.

## Gestión de la tutoría

1. Fortalecimiento de la institucionalización de la acción tutorial y la prevención de la violencia familiar, embarazo en adolescentes y trata de personas en las instituciones educativas.

2. Emisión de la Directiva Regional de la DRE y UGEL e incorporación de la intervención MIMP-Minedu en los instrumentos de gestión como el plan de tutoría de aula.





## Tutoría grupal



**3.** Aplicación de sesiones y proyectos en temas de violencia familiar y sexual, embarazo adolescente y trata de personas, para el desarrollo de capacidades socioafectivas en los estudiantes.

## Tutoría individual

**4.** Orientación al personal docente sobre los protocolos de detección y orientación de situaciones de vulneración de derechos relacionados con la violencia familiar y sexual, el embarazo en adolescentes y la trata de personas, generando en ellas/os capacidades para transmitir confianza y sensibilidad a las/los estudiantes.



## Orientación a familias



**5.** Desarrollo de talleres de orientación e información a las familias por las/los docentes tutores sobre prevención de la violencia familiar y sexual, embarazo en adolescentes y trata de personas, contribuyendo con la formación integral de sus hijas/os.

## Participación estudiantil por líderes escolares

**6.** Profundización en asuntos públicos del área de Desarrollo Personal Ciudadanía y Cívica (DPCC).

**7.** Formación de líderes y lideresas escolares para la ejecución de acciones preventivo-promocionales hacia sus pares.



# ¿Qué herramientas utilizamos?



## Gestión de la tutoría

Actividades	Herramientas
Fortalecimiento de la institucionalización de la acción tutorial y el abordaje de la prevención de la violencia familiar, embarazo en adolescentes y trata de personas en las instituciones educativas.	<ul style="list-style-type: none"> <li>• Módulo 1: Gestión e implementación de la tutoría.</li> <li>• Módulo 2: Sexualidad integral e identidad</li> <li>• Módulo 3: Equidad e igualdad de género</li> <li>• Módulo 4: Previniendo la violencia familiar. Equidad e igualdad de género</li> </ul>
Emisión de la directiva regional de la DRE y UGEL e incorporación de la intervención MIMP-Minedu en los instrumentos de gestión como el plan de tutoría de aula.	Modelos de Directiva para DRE y UGEL.

## Tutoría grupal

Actividades	Herramientas
Aplicación de sesiones y proyectos en temas de violencia familiar y sexual, embarazo adolescente y trata de personas, para el desarrollo de capacidades socioafectivas en los estudiantes.	<ul style="list-style-type: none"> <li>• Módulo de fortalecimiento de docentes.</li> <li>• Módulo de sesiones de tutoría para estudiantes de 1º a 5º grado.</li> </ul>

## Tutoría individual

Actividades	Herramientas
Se brinda a las/los docentes orientación mediante los protocolos de detección de situaciones de vulneración de derechos relacionados con la violencia familiar y sexual, el embarazo en adolescentes y la trata de personas, generando en ellas/os capacidades para transmitir confianza y sensibilidad a las y los estudiantes.	Protocolos para la detección de situaciones de vulneración de derechos relacionados con la violencia familiar y sexual, el embarazo adolescente y la trata de personas.

## Orientación a familias



### Actividades

Desarrollo de talleres de orientación e información a las familias por las/los docentes tutores sobre prevención de la violencia familiar y sexual, embarazo en adolescentes y trata de personas, contribuyendo con la formación integral de sus hijas/os.

### Herramientas

Modulo de talleres de orientación a familias:

- Taller “Previniendo la trata de personas con fines de explotación sexual”
- Taller “Familias libres de violencia”
- Taller “Cómo prevenir la violencia sexual”
- Taller “La sexualidad en la adolescencia”

## Participación estudiantil por líderes escolares



### Actividades

Profundización en asuntos públicos del área de “Desarrollo personal, ciudadanía y cívica” (DPCC).

Formación de líderes y lideresas escolares.

### Herramientas

Sesión de tutoría asunto público.


- Prevención de la violencia familiar.
- Violencia en la etapa de enamoramiento.
- Previniendo el embarazo adolescente.
- Trata de personas.
- Violencia sexual.

- Módulo de formación de líderes y lideresas escolares.

# ¿Qué logros alcanzamos?

Durante los dos años de intervención en las escuelas focalizadas por la intervención hemos obtenido los siguientes resultados:

## Trabajo con docentes



3,205 docentes tutores/as del nivel secundaria, en 171 instituciones educativas de 24 regiones del Perú, recibieron orientación mediante los protocolos de detección de situaciones de vulneración de derechos relacionados con la violencia familiar y sexual, el embarazo en adolescentes y la trata de personas.

## Trabajo con familias

28,936 padres, madres recibieron información y orientación por las/los docentes tutores sobre prevención de la violencia familiar y sexual, embarazo en adolescentes y trata de personas, contribuyendo con la formación integral de sus hijas/os.

## Trabajo con estudiantes

73,028 estudiantes recibieron formación de líderes escolares para la ejecución de acciones preventivas-promocionales hacia sus pares.

5,266 estudiantes formados como líderes escolares para participar en el desarrollo de acciones preventivo-promocionales.

# Caravana de prevención en las escuelas ¡Súmate contra la violencia!

## Objetivo general

Promover en las instituciones educativas acciones intersectoriales de sensibilización e información para la promoción del buen trato y prevención de la violencia familiar y sexual, embarazo en adolescentes y trata de personas, en la niñez y adolescencia.

## Objetivos específicos

- Generar espacios lúdicos-recreativos para profundizar contenidos de buen trato, violencia y otros problemas asociados.
- Fortalecer las capacidades de las/los integrantes de las Brigadas de Protección Escolar (BAPE) sobre la prevención e identificación de situaciones de violencia, contribuyendo con su labor de vigilancia y seguridad de las/los estudiantes.
- Difundir mensajes preventivos sobre la promoción del buen trato y prevención de la violencia en las instituciones educativas.
- Fortalecer la corresponsabilidad institucional para impulsar acciones de prevención de la violencia.



## Fortalecimiento de la corresponsabilidad institucional

- Incorporación de las actividades de la "Caravana de la prevención" en el plan de trabajo de la institución educativa.
- Implementación de estrategias preventivas en el nivel inicial, primaria y secundaria.
- Identificación y detección de casos para su derivación.



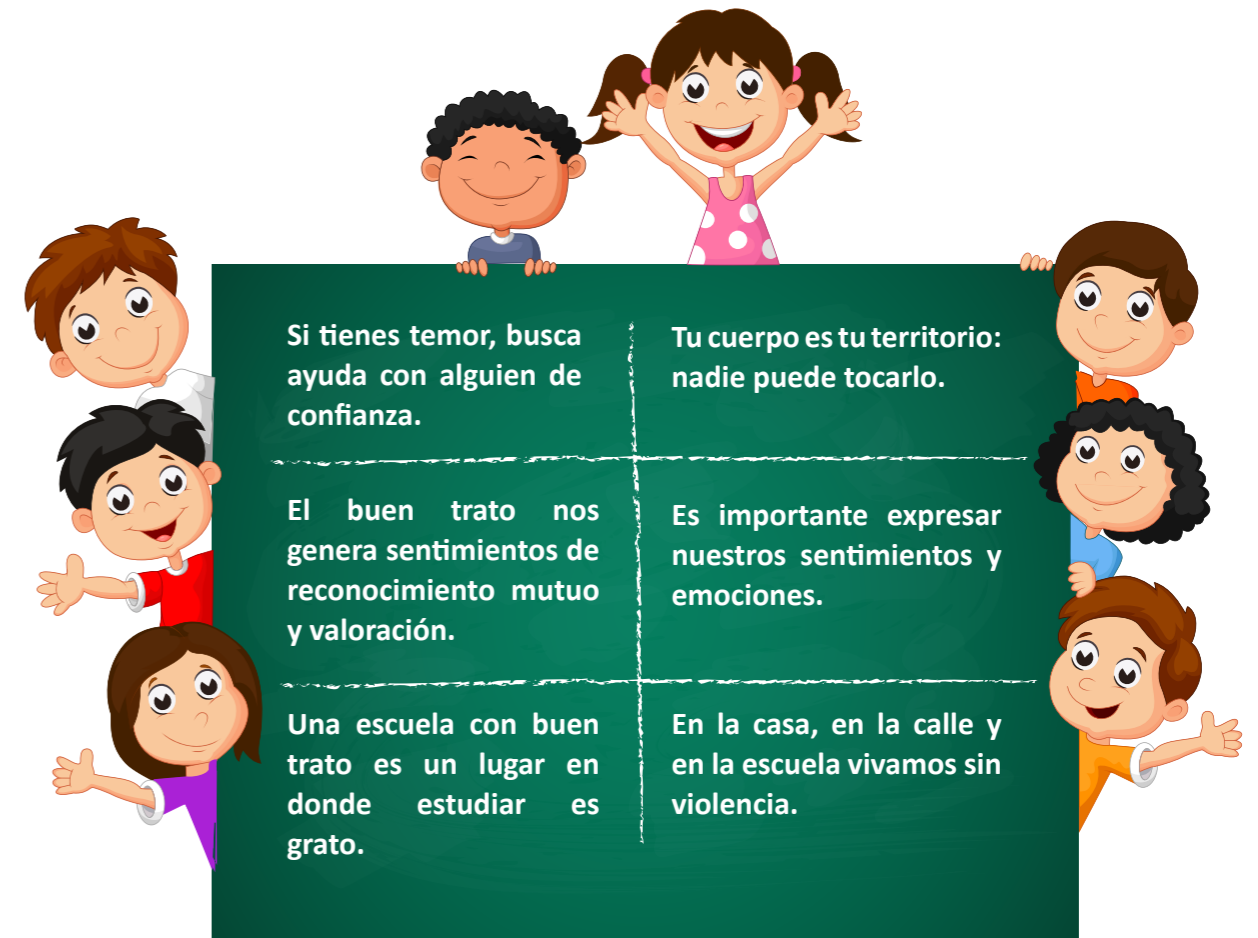
## Fortalecimiento de capacidades de Brigadas de Autoprotección Escolar (BAPES)

- Taller de capacitación sobre buen trato y prevención de la violencia familiar y sexual.
- Dotación de kits de materiales.



## Difusión y promoción de mensajes preventivos

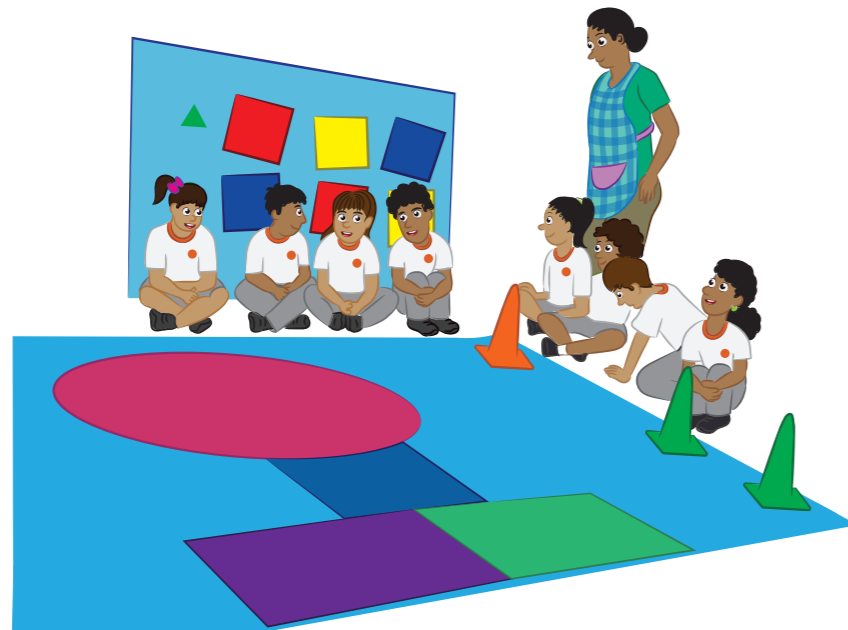
- Develación del sello de la “Caravana de la prevención” y “Súmate contra la violencia” en las escuelas.
- Entrega de propuestas de mensajes preventivos para la elaboración y colocación en lugares visibles y abiertos de alto tránsito de las instituciones educativas.



# ¿Cuáles son los servicios que ofrece el PNCVFS?

## Generación de espacios lúdicos-recreativos, como estrategia de prevención

- Jornada de información sobre el uso de kit de juegos a líderes, lideresas y docentes.
- Vinculación de los espacios lúdicos (juegos) en áreas curriculares o en proyectos educativos.
- Dotación del kit de juegos para la institución educativa.



## Centro Emergencia Mujer

Es un servicio público especializado y gratuito, de atención integral y multidisciplinaria, para víctimas de violencia contra la mujer e integrantes del grupo familiar, donde se brinda orientación legal, defensa judicial, consejería psicológica y orientación social. Asimismo, se realizan actividades de prevención a través de capacitaciones, campañas comunicacionales, formación de agentes comunitarios y movilización de organizaciones.



Es un servicio gratuito de 24 horas, especializado en brindar información, orientación, consejería y soporte emocional a las personas afectadas o involucradas en hechos de violencia familiar o sexual y a quienes conozcan sobre algún caso de maltrato en su entorno, mediante atención telefónica a nivel nacional. La atención se brinda durante las 24 horas los 7 días de la semana.

# SAU

Servicio de Atención Urgente

Es un servicio gratuito y especializado, cuya finalidad es brindar, en forma inmediata, eficaz y oportuna, atención a las víctimas de los casos de violencia familiar y sexual que llaman a la Línea 100 o son reportados por los medios de comunicación, y requieren atención urgente, a fin de procurar proteger su integridad física, emocional y sexual.

# Chat100

[www.mimp.gob.pe/chat100](http://www.mimp.gob.pe/chat100)

El Chat 100 es una plataforma personalizada vía Internet, a través de la cual especialistas brindan información y orientación psicológica a adolescentes y jóvenes, con la finalidad de identificar situaciones de riesgo de violencia que pueden presentarse en las relaciones de enamoramiento o noviazgo, y noviazgo. También se orienta e informa a personas afectadas por violencia familiar y sexual. Se pueden contactar ingresando al enlace [www.mimp.gob.pe/chat100](http://www.mimp.gob.pe/chat100) desde un computador, *laptop*, teléfono móvil o cabina pública de Internet.



**toxímetro**

Es una herramienta digital (aplicación) que ayuda a identificar algunas señales de riesgo de violencia de género en la relación de pareja. Las personas que aplican pueden conocer el estado de su relación y estar alertas ante las primeras señales, para que reciban la ayuda oportuna.

<http://www.toximetro.pe/>

Presentación de las tres estrategias del Programa Nacional Contra la Violencia Familiar y Sexual (PNCVFS) para promoción del buen trato y la prevención de la violencia contra la niñez y adolescencia en el ámbito escolar.

Ministra de la Mujer Poblaciones Vulnerables

**Gloria Montenegro Figueroa**

Directora Ejecutiva del Programa Nacional Contra la Violencia Familiar y Sexual

**Nancy Tolentino Gamarra**

Directora de la Unidad de Prevención y Promoción Integral Frente a la Violencia Familiar y Sexual

**Milagros Ríos García**

**Revisión y adaptación:**

Gerardo Marín López

Elva Liz Cacñahuaray Suárez

Nora Esperanza Sánchez Silva

Manuela María Tadeo Napán

Yaneth Llerena Arroyo

**Diagramación, ilustración, diseño y corrección de estilo:**

MIMP – Consultora: María José Castañeda Morales

“INTERVENCIONES para la prevención de la violencia familiar y sexual, embarazo adolescente y trata de personas con fines de explotación sexual en la niñez y adolescencia. – Nivel Secundaria”

1º Edición – Diciembre de 2019

HECHO EL DEPÓSITO LEGAL EN LA BIBLIOTECA NACIONAL DEL PERÚ Nº 2019 - 18592

Editado por:

Ministerio de la Mujer y Poblaciones Vulnerables

Programa Nacional contra la Violencia Familiar y Sexual – PNCVFS

Jr. Camaná 616, 9º piso, Lima

Se terminó de imprimir en Diciembre de 2019 en:

Editora y Librería Jurídica GRIJLEY

Jirón Azángaro 1075 Oficina 207, Lima

Tiraje: 10,000 ejemplares



# EL PERÚ PRIMERO

Ministerio de la Mujer y Poblaciones Vulnerables

Jr. Camaná 616, Lima - Perú

Teléfono: 626-1600

[www.gob.pe/mimp](http://www.gob.pe/mimp)

 /MimpPeru

 /mimpperu

 /MimpPeru

 /MimpTV